

Промежуточные результаты эксперимента.

- 1). Исследование распределения полученных данных в качестве критерия их достоверности.

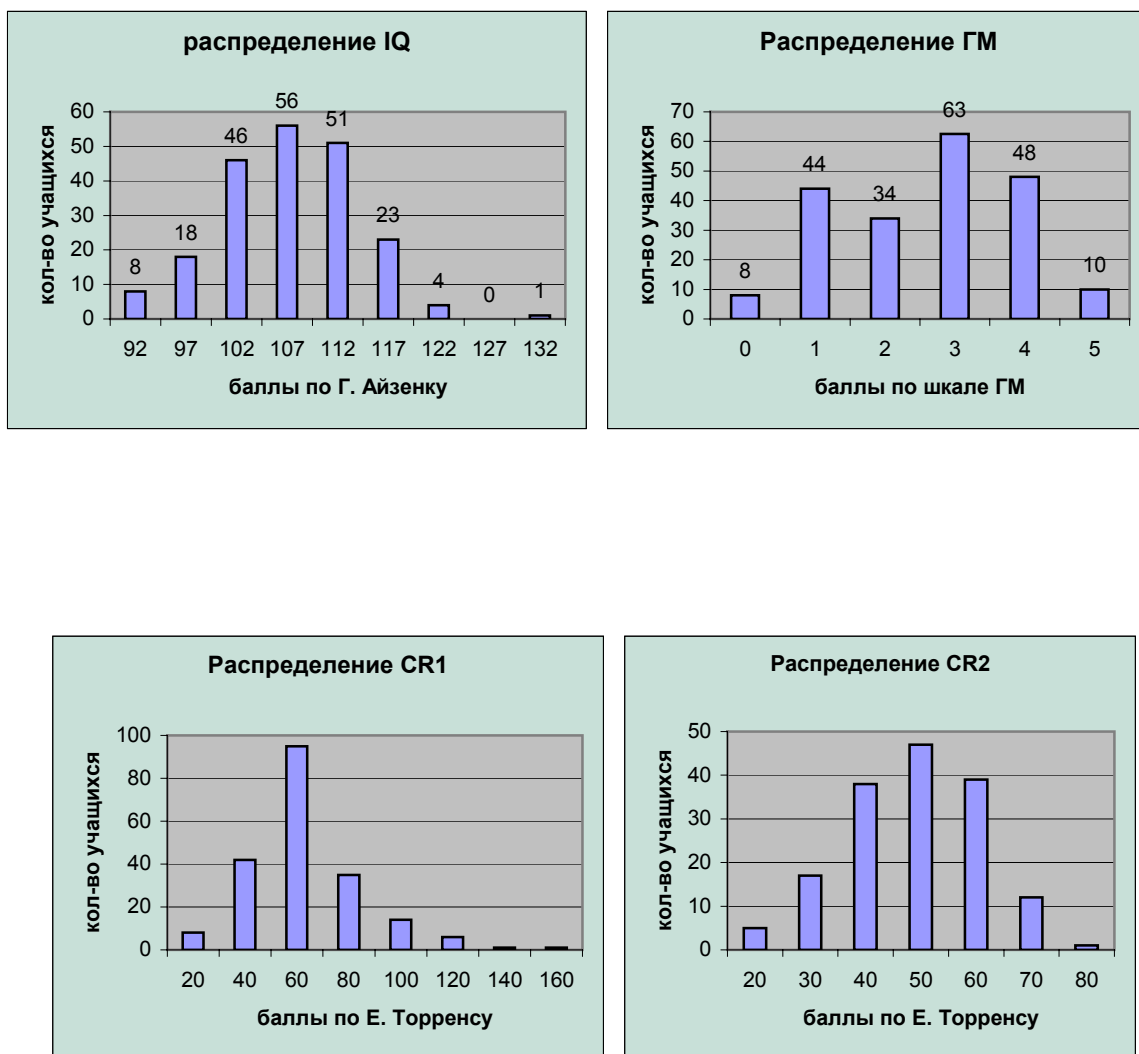


рис. 1.

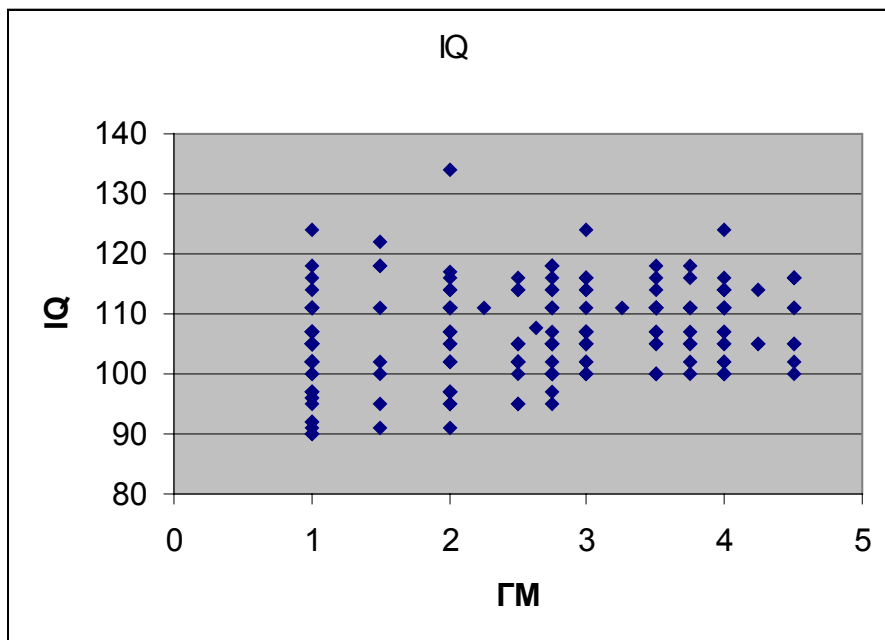
Кривая нормального распределения значений ГМ получается наложением двух распределений - учащихся с традиционным мышлением, где максимальное число учащихся соответствует уровню 1, и учащихся со сформированным глобальным мышлением, максимальное число которых соответствует уровню 3.

Положительный эксцесс кривой нормального распределения значений вербальной креативности объясняется дискретностью значений, полученных с помощью ранговых тестов креативности в Калининском ЦВР, т.е. отождествлением показателей высокой креативности по ранговым тестам (которые отличались бы друг от друга при измерении по тестам Е.П.Торренса) одинаковому количеству баллов (60) по этим тестам.

Поскольку тестирования на интеллект и креативность и соревнования по ГМ проходили на разных занятиях, часто в разные дни, в каждом классе от 2 до 5 человек присутствовало только на одном из занятий, поэтому число участников при подсчете разных общих величин разное. По этой же причине отсутствуют данные по образной креативности значительной части 11А класса 631 гимназии, что не позволило включить показатели всего класса в общую диаграмму также, как и отсутствующие показатели Калининского ЦВР.

2). Исследование зависимостей уровня развития глобально-ориентированного мышления от личностных параметров.

1. IQ. При низком уровне интеллекта случаев со сформированным ГМ не выявлено (рис.2). Высокий уровень интеллекта не гарантирует сформированности ГМ, так же, как и креативности (рис. 2). В общем случае корреляция между ГМ и общим интеллектом не выявлена (рис.2). Подтверждена также нулевая корреляция между общим интеллектом и креативностью (рис.3,4).



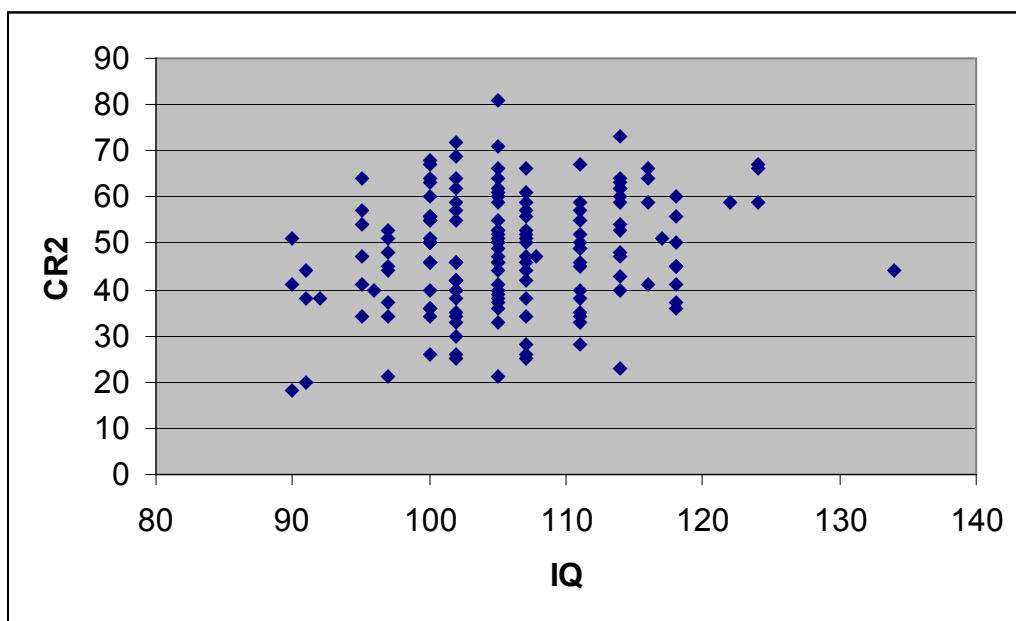
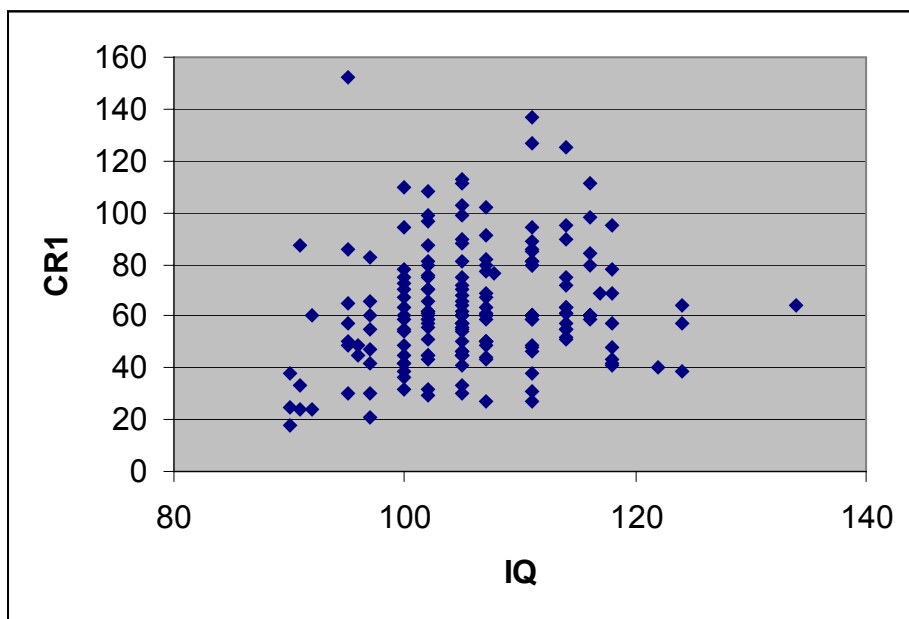
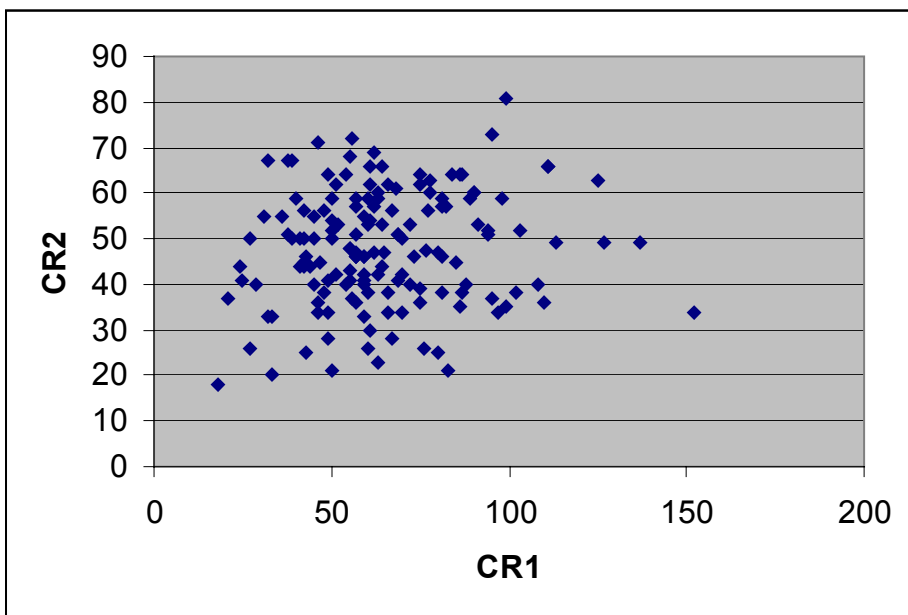
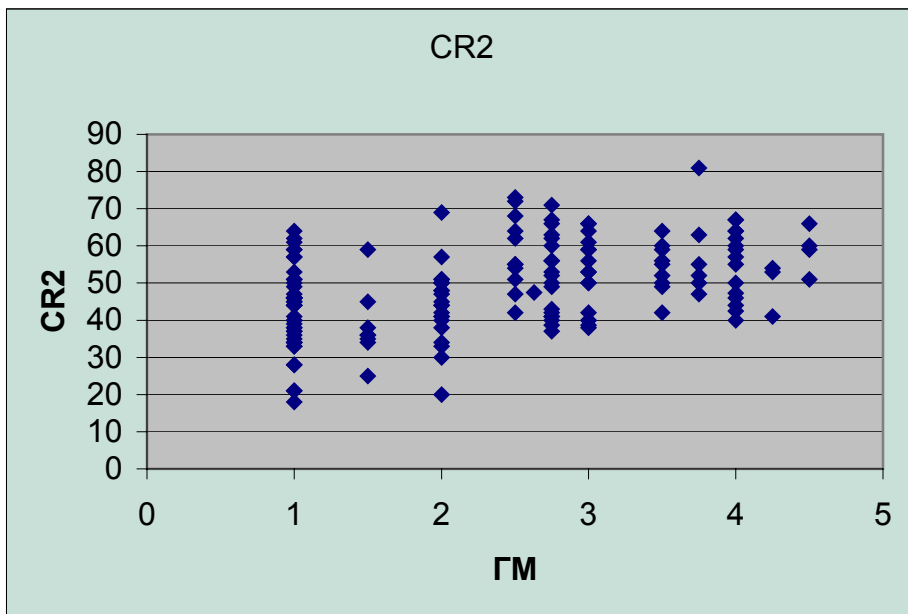
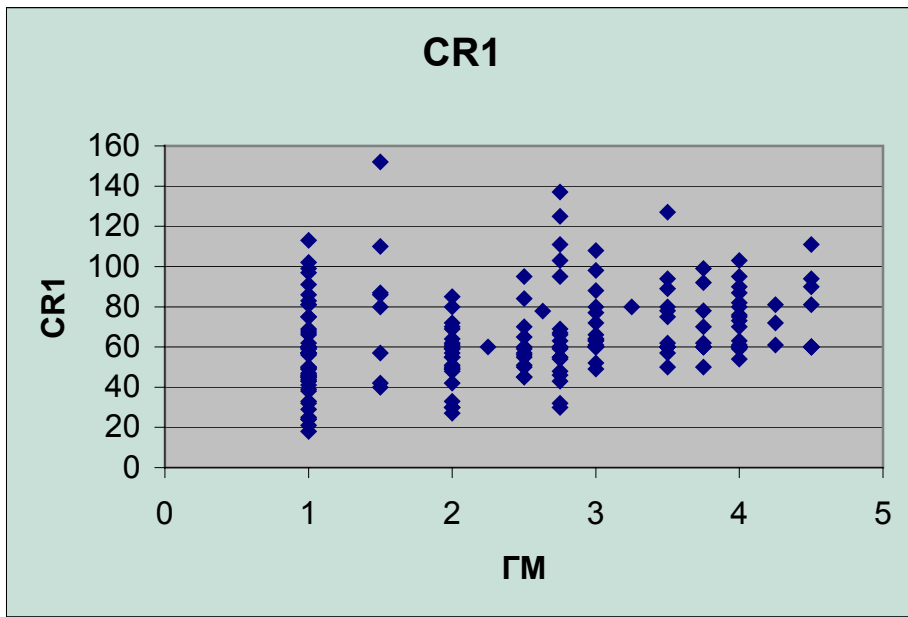


Рис. 2,3,4.

2. **CR.** При низком уровне креативности случаев со сформированным глобально-ориентированным мышлением не выявлено (рис.5,6) Высокий уровень креативности является необходимым, но не достаточным условием сформированности ГМ (рис 5,6). Корреляция между ГМ и креативностью не выявлена (рис.5,6). Выявлена также нулевая корреляция между вербальной и образной креативностью (рис.7).



3) Сравнение показателей глобальной грамотности и уровня развития глобально-ориентированного мышления. Сделан вывод о наличии качественных изменений в мировосприятии старшеклассников и об инерционности влияния образовательного процесса на развитие мышления.

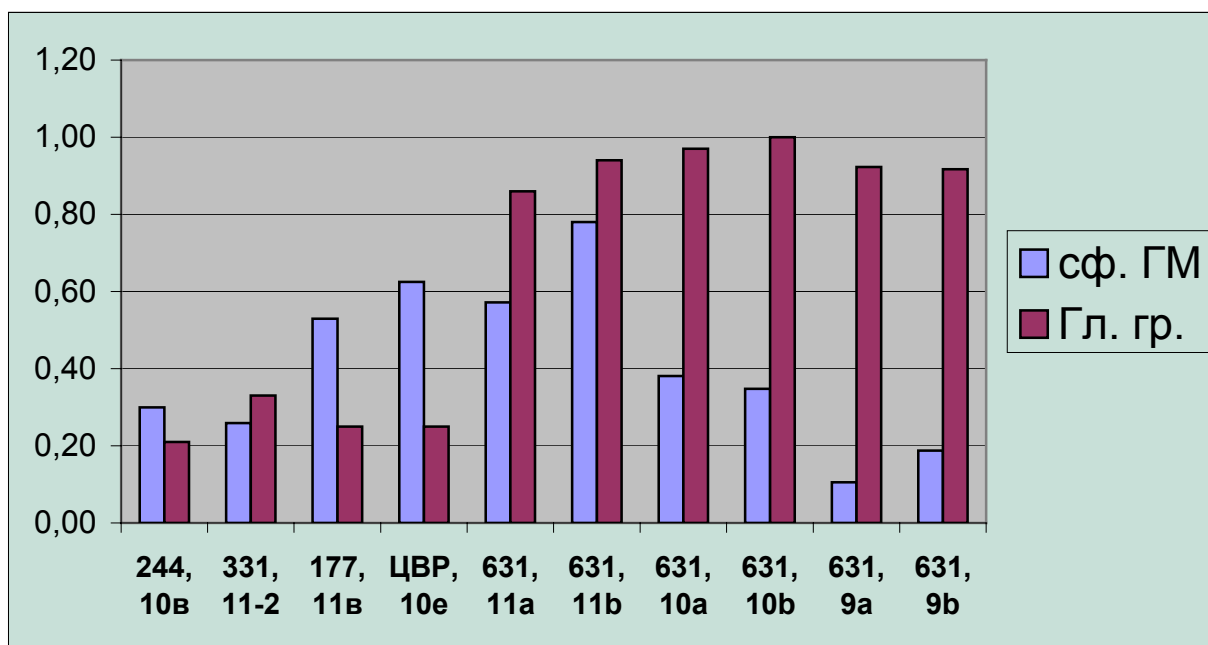
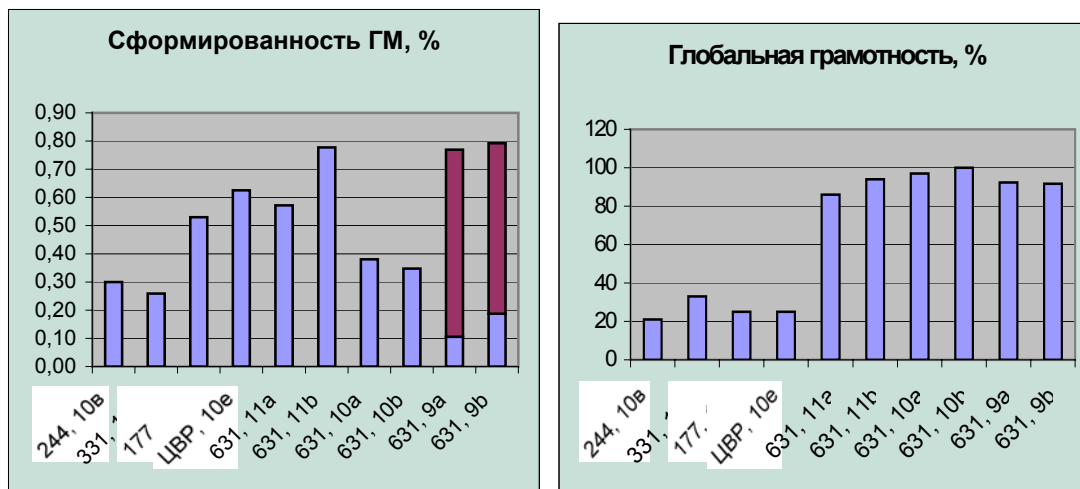


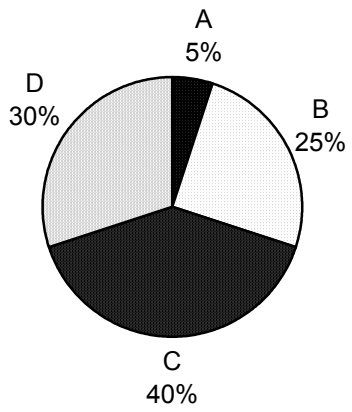
Рис.8,9,10.

На рис.8 показан % сформированности глобально-ориентированного мышления в 9-х классах до и после семинара по развитию глобально-ориентированного мышления.

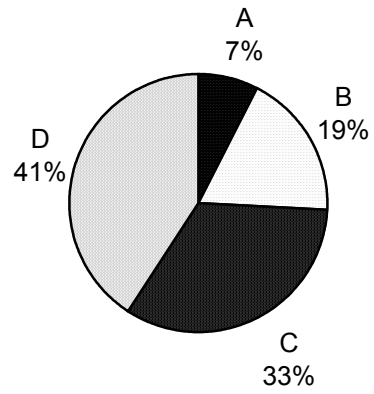
4) Эффективность влияния различных образовательных процессов на развитие глобально-ориентированного мышления.

Рис.11.

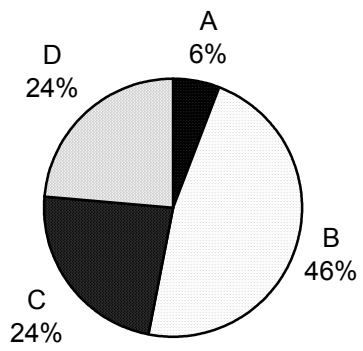
244, 10B



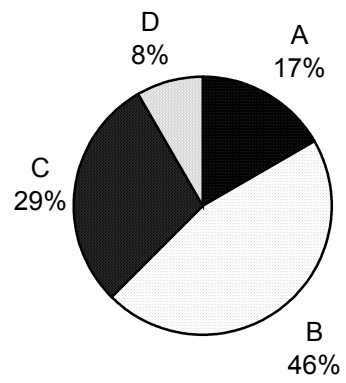
331, 11-2



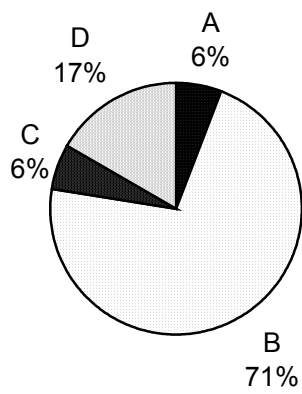
177, 11B



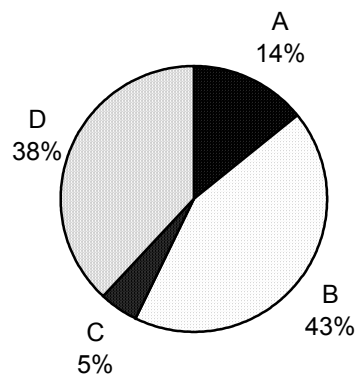
ЦБР, 10e



631, 11b



631, 11a



Для наглядности сравнения полученные результаты представлены в общей диаграмме:

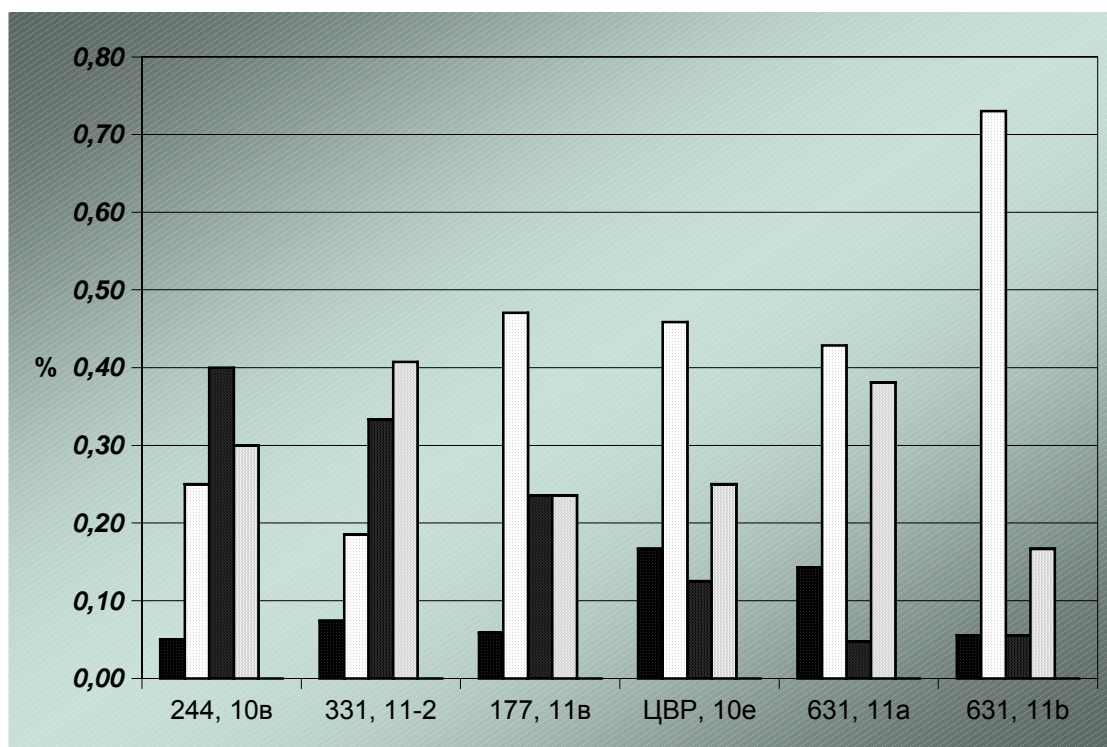


рис.12.